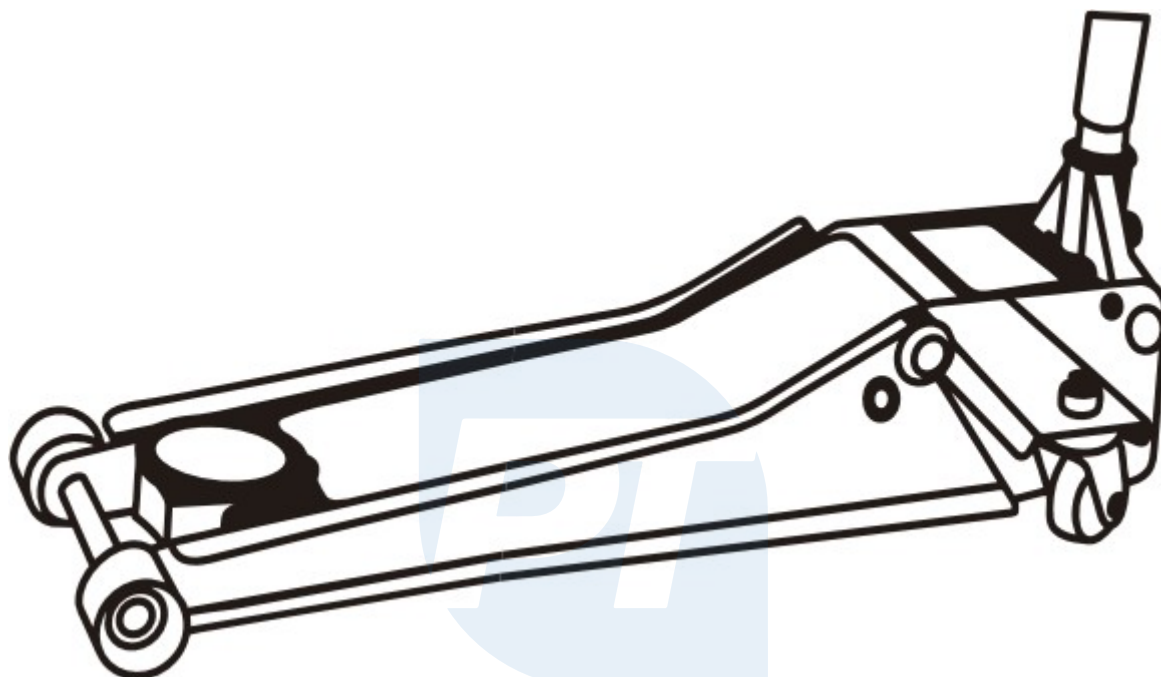


Cric hidraulic mobil 3t 80-510mm



Pro-Tech
shop

Instrucțiuni de utilizare
Traducerea instrucțiunilor originale

CE

Stimate client!

Vă mulțumim că ați achiziționat produsul nostru și vă dorim să fiți mulțumit de utilizarea acestuia.

Ați devenit proprietarul unui palan BJC. Acest trolu se caracterizează prin siguranță maximă și operare ușoară. Este un dispozitiv fiabil și de înaltă performanță, cu instalare rapidă și gata de utilizare.

Deși este simplu de utilizat, funcționarea sa trebuie să respecte cerințele cuprinse în acest manual și normele de siguranță în vigoare pe teritoriul în care este utilizat.

Nu uitați, totuși, că nici cea mai bună securitate nu poate înlocui bunul simț și prudența dumneavoastră.

REGULI DE SIGURANȚĂ DE BAZĂ

Operatorul trebuie să se familiarizeze cu următoarele instrucțiuni de utilizare și reguli de siguranță.

Aviz



- Nu stați niciodată sub un vehicul ridicat.
- Asigurați **întotdeauna** vehiculul ridicat cu ajutorul suporturilor de atelier.
- Blocați roțile nefixate pe ambele părți.
- Nu folosiți niciodată acest palan pentru a ridica, nivela sau stabiliza rulote și alte structuri de construcție.
- Lucrați întotdeauna doar odihnit și treaz. Nu lucrați niciodată sub influența băuturilor alcoolice.
- Înainte de a începe lucrul, familiarizați-vă cu conținutul manualului de utilizare. Familiarizați-vă cu pericolele și avertismentele conținute în acesta.

AVERTISMENT!!!

1. Dispozitivul de ridicare este destinat numai ridicării autoturismelor cu o greutate totală care nu depășește valoarea indicată în tabelul de specificații.
2. Nu deplasați încărcătura în timpul ridicării.
3. Nu ridicați autovehiculul în timp ce sunt încă persoane înăuntru.
4. Nu depășiți capacitatea maximă de încărcare.
5. Nu utilizați niciun suport de extensie etc. fără a consulta o persoană calificată.
6. Purtați întotdeauna ochelari de protecție atunci când lucrați cu unelte.
7. Folosiți cricul numai pe o suprafață dură și plană (figura B).
8. Asigurați-vă că obiectul care urmează să fie ridicat este poziționat ferm pe dispozitivul de ridicare și că nu există niciun risc de cădere sau alunecare.
9. Înainte de a utiliza dispozitivul de ridicare, citiți următoarele instrucțiuni de utilizare.

10. Nerespectarea avertismentelor de mai sus poate duce la deteriorarea încărcăturii, a dispozitivului de ridicare sau la rănirea gravă a operatorului.
11. Utilizatorul trebuie să păstreze manualul de instrucțiuni și să îl folosească atunci când este necesar pentru a utiliza dispozitivul de ridicare.
12. Nu reglați presiunea de supapă care a fost setată de către producător. Acest lucru este foarte periculos și poate duce la rănire sau chiar la deces.
13. Nu lăsați niciodată cricul sub sarcină.
14. Înainte de a începe să lucrați la sarcina ridicată, asigurați-o împotriva căderii accidentale (figura A).
15. Asigurați vehiculul împotriva mișcărilor înainte de a începe ridicarea (figura D).

VERIFICAȚI ÎNAINTE DE PRIMA UTILIZARE

1. Verificați nivelul de ulei: ridicați mânerul cricului în sus, apoi rotiți supapa în sens invers acelor de ceasornic (figura C).

Deșurubați capacul orificiului de umplere cu lichid pentru a verifica nivelul lichidului.

Dacă este necesar, completați cricul cu ulei adecvat. Nu folosiți lichid de frână sau ulei de motor!

2. Aerisirea sistemului hidraulic: acest lucru se poate întâmpla în timpul transportului, astfel încât sistemul trebuie aerisit (a se vedea capitolul privind întreținerea)

UTILIZARE CORECTĂ

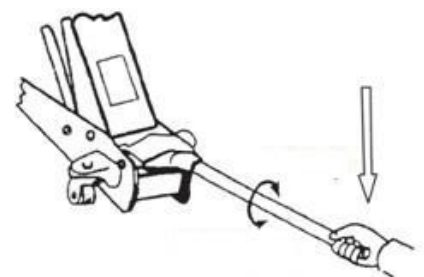
Ridicare: atunci când ridicați vehiculul, asigurați-vă că roțile sunt blocate și că frâna de mână este aplicată (figura D). Montați mânerul cricului, rotindu-l în sensul acelor de ceasornic (figura E). Nu uitați că dispozitivul de ridicare trebuie să fie așezat pe o suprafață dură și plană, iar obiectul care urmează să fie ridicat trebuie să fie susținut ferm de dispozitivul de ridicare. Pentru a ridica obiectul, este necesar să apăsați în mod repetat mânerul cricului până când ajungeți la înălțimea dorită.



Notă: Atunci când ridicați încărcătura, asigurați-vă că aceasta este amplasată central pe șaua cricului. În caz contrar, sarcina poate aluneca sau poate deteriora dispozitivul de ridicare.

Apoi fixați obiectul cu ajutorul suporturilor din atelier.

Declanșare: deschideți supapa de eliberare prin rotirea LENTĂ în sens invers acelor de ceasornic (figura F). Deșurubarea bruscă supapa va determina căderea rapidă a încărcăturii, ceea ce reprezintă o situație periculoasă și poate duce la deteriorarea dispozitivului de ridicare sau la rănirea operatorului. Este interzisă deplasarea încărcăturii până când aceasta nu este complet coborâtă din palan.



AVERTISMENT: În cazul în care încărcătura alunecă de pe dispozitivul de ridicare, este necesar să se îndepărteze încărcătura înainte de utilizarea ulterioară. Verificați construcția acestuia pentru a vedea dacă nu prezintă curburi sau fisuri. Este necesar să căutați zgârieturi și locuri în care vopseaua se desprinde, acestea indică locuri de încălcare a structurii cricului, ceea ce îl descalifică de la utilizarea ulterioară.

ÎNȚREȚINERE

Păstrați cricul curat și nu uitați să îl lubrifiați cel puțin o dată la trei luni.

1. Verificați periodic nivelul uleiului.
2. Nu expuneți dispozitivul de ridicare la condiții atmosferice necorespunzătoare, de exemplu ploaie sau zăpadă, deoarece acest lucru poate cauza coroziune, care este extrem de periculoasă pentru piesele mobile și poate slăbi capacitatea de încărcare a dispozitivului de ridicare.
3. Înainte de utilizare, inspectați scula pentru a verifica dacă există fisuri de sudură, deteriorări sau piese slăbite.
4. Lubrifiați în mod regulat piesele mobile, cum ar fi știfturile și roțile, pentru a asigura o durată de viață mai lungă.
5. Curățați mânerul și brațul cricului înainte de a lucra.
6. Protejați componentele împotriva coroziunii dacă sunt depozitate în afara sezonului.
7. Depozitarea trebuie să aibă loc într-o încăpere uscată și, pe cât posibil, la o temperatură constantă.
8. Dacă cricul se uzează, trebuie dus la un loc de reciclare; cricul conține ulei hidraulic, deci nu poate fi dus la un loc de colectare a fierului vechi!

Aerisirea sistemului hidraulic:

1. Deschideți supapa de eliberare (figura F).
2. Îndepărtați capacul (figura C).
3. Dacă este necesar, completați nivelul de ulei.
4. Puneți-vă capacul.
5. Închideți supapa de eliberare.
6. Ridicați cricul la poziția maximă.
7. Coborâți cricul deschizând supapa de eliberare în poziția minimă.
8. Deschideți ușor capacul pentru a elibera aerul.
9. Dacă este necesar, repetați întreaga procedură până când tot aerul este eliminat din sistem.

AVERTISMENT: PURTAȚI ÎNTOTDEAUNA OCHELARI DE PROTECȚIE ȘI MĂNUȘI DE LUCRU ATUNCI CÂND EFECTUAȚI LUCRĂRI DE ÎNȚREȚINERE! ÎN CAZ DE SCURGERE DE LICHID HIDRAULIC, ÎNDEPĂRTAȚI IMEDIAT PETE DE ULEI! Duceți uleiul uzat la un punct de reciclare.

Model M80233

Capacitate de încărcare 3 t

Înălțimea min. a cursei 80

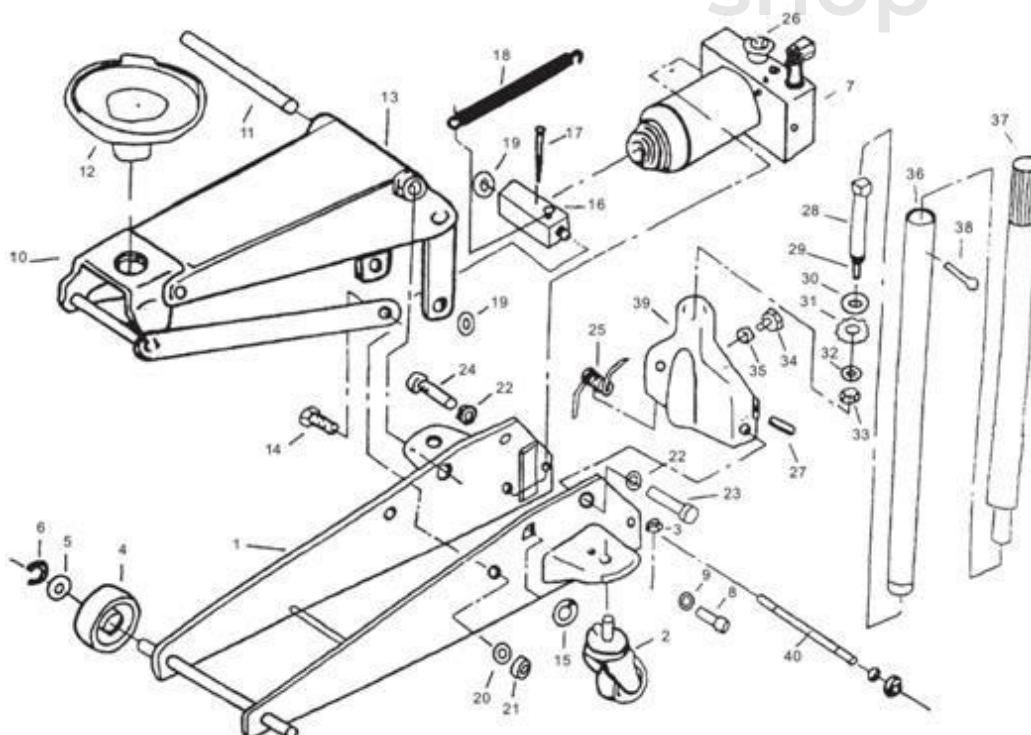
mm Max. înălțime de

ridicare 510 Greutate netă

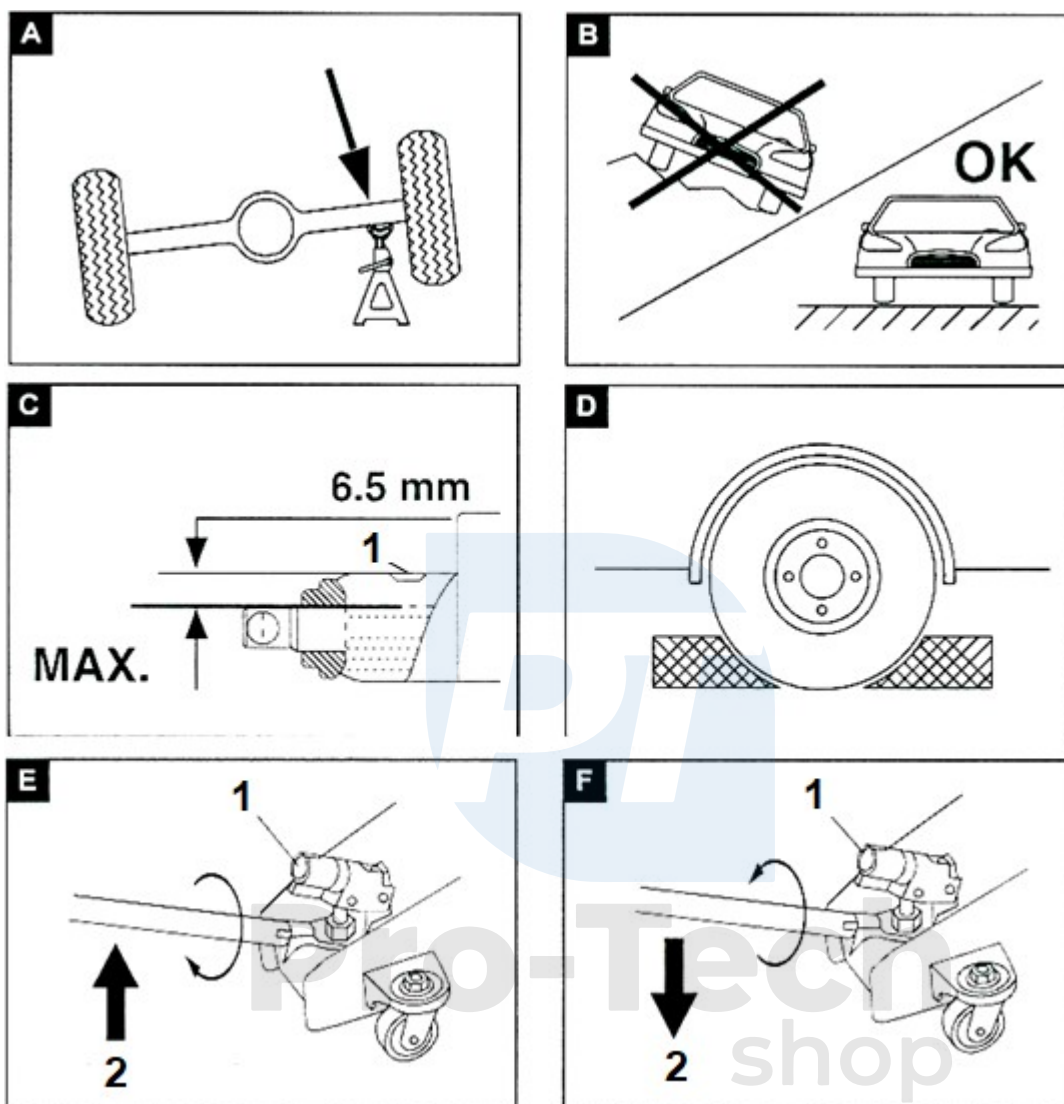
40,5 kg

PROBLEME					SOLUȚII POSIBILE
Nu se ridică încărcătura	Sarcina ridicată Scăderi	Perfor manșă slabă	Nu se ridică la maxim înălțimi	Mănerul se ridică în mod spontan sub sarcină	
X					Supapa de eliberare nu a fost strânsă
X	X		X	X	Sistemul aerisit
X		X	X		Nivelul lichidului hidraulic este prea scăzut
X					Rezervorul de lichid hidraulic este supraumplut

SCHEDULE



IMAGINI AUXILIARE



C) Nivelul uleiului - 1. Supapa de aerisire

E) 1. Montare pe bară 2. În sensul acelor de ceasornic

F) 1. Fixarea barei 2. În sens invers acelor de ceasornic

CONDIȚII DE GARANȚIE

Sunt excluse din garanție toate piesele supuse uzurii naturale, supraîncărcării, utilizării produsului în alte scopuri decât cele pentru care a fost conceput și defectele cauzate de transport sau de o manipulare necorespunzătoare (neprofesională). Considerăm că o manipulare necorespunzătoare este un exemplu în care

instrucțiunile de utilizare și reglementările general obligatorii pentru lucrul cu produsul. În mod similar, este evaluată și încercarea de reparație neprofesională dincolo de întreținerea recomandată.

Garanția se aplică exclusiv defectelor cauzate de defecte ale materialelor, ale tehnologiei de fabricație, de asamblare sau de prelucrare.

Dreptul de a invoca garanția se stinge:

- 1) produsul nu a fost utilizat în conformitate cu instrucțiunile de utilizare
- 2) nu s-a efectuat nicio intervenție în construcția mașinii fără acordul prealabil scris al KAXL s.r.o.
- 3) produsul a fost utilizat în alte condiții sau în alte scopuri decât cele pentru care este destinat
- 4) orice parte a produsului a fost înlocuită cu piese care nu sunt originale
- 5) deteriorarea produsului sau uzura excesivă este cauzată de o întreținere necorespunzătoare
- 6) deteriorări cauzate de influențe mecanice, termice sau chimice externe
- 7) defectele au fost cauzate de depozitarea sau manipularea necorespunzătoare a produsului
- 8) produsul a fost utilizat (pentru tipul de produs) într-un mediu agresiv, de exemplu, praf, umiditate
- 9) produsul a fost utilizat peste sarcina admisă

Garanția nu acoperă elementele care se așteaptă să se uzeze din cauza funcționării normale (de exemplu, uzura carbonaților, a bujiilor etc.).

Utilizați numai accesoriile recomandate și piesele de schimb originale pentru a utiliza produsele.

Reclamațiile trebuie făcute imediat după descoperirea defectului la dealerul care v-a vândut produsul și trebuie să vă interesați de opțiunile de reparație la un reparator autorizat. În cazul în care defectul pe care îl reclamați nu este acoperit de garanție, vi se va factura munca și costurile asociate cu inspecția și cu asamblarea și dezasamblarea componente.

Atunci când faceți reclamații, prezentați un card de garanție completat în mod corespunzător sau o altă dovadă de achiziție care să conțină data vânzării.

Predați produsul pentru reparații în stare curată, curățat corespunzător, fără praf sau murdărie. Trimiteți accesoriile originale împreună cu produsul pentru un diagnostic precis al defecțiunii.

La expedierea prin serviciul de transport, turnați combustibilul și uleiul neconsumat din produs. Ambalați produsul în mod corespunzător, de preferință în ambalajul original, pentru a nu-l deteriora. Deteriorările cauzate de un ambalaj necorespunzător nu pot fi acceptate ca defect de garanție!

Folosiți în motoare numai carburanți și uleiuri cu clasificarea corespunzătoare sau carburanți și uleiuri recomandate de dealerul de marcă. Deteriorările cauzate de utilizarea unor carburanți și uleiuri necorespunzătoare nu vor fi acoperite de garanție.